

# 教師必備 — 自組卷懶人包！



當教師遇上自組卷，課前預習、課堂小考、綜合複習通通都行

# 自組卷的二項主打功能

1

## 教師自行選題

- $6 \div (1+2) = \underline{\quad}$
- $48 \div 6 \times 10 = \underline{\quad}$
- $32 + 71 - 48 = \underline{\quad}$

評量總題數不可以超過100題喔！

2

## 教師自行排序

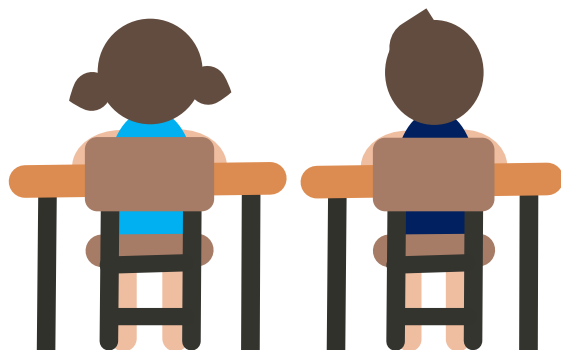
- 根據習題難易
- 根據習題類型
- 根據單元順序
- 系統自動排序

另外「推薦習題」很適合**單元前後測**喔！加入後可以自行增減習題！

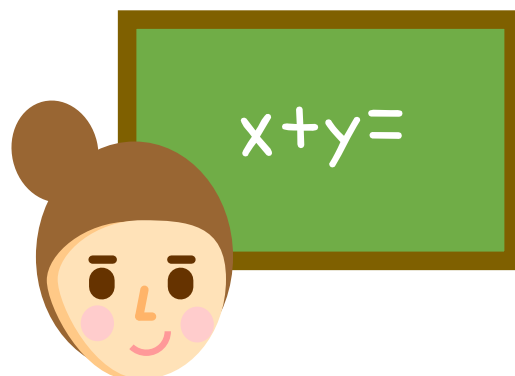
# 自組卷將「技能」拆成更細的習題

讓教師可以依：

① 學生程度



② 教學進度



③ 評量目的



設計出符合需求的評量

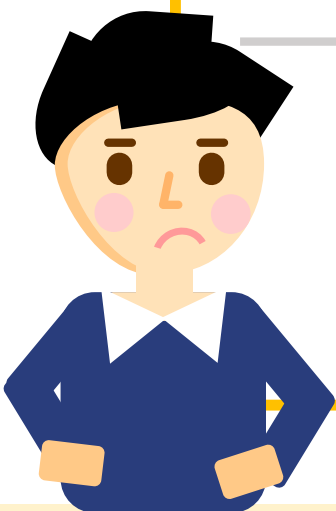
過去

指派任務，包含好多技能…



- ★ 認識公因數
- ★ 最大公因數應用
- ★ 認識公倍數
- ★ 最小公倍數應用
- ★ 質因數的應用

習題太多又太難，好挫折



現在

利用自組卷，一份就OK！



太好了！習題份量適中，又能完整複習



快來看看如何製作自組卷！

進入自組卷頁面 ▶ 選擇習題 ▶ 排序習題 ▶ 評量設定

The screenshot displays a user interface for managing a class named "河馬班" (Hema Class). On the left, a sidebar lists "我的班級" (My Classes) with "河馬班" highlighted. The main content area shows the class name "河馬班" and its code "GRESE". Below this are three buttons: "任務技能" (Task Skills), "評量卷" (Assessment), and "自組考卷" (Self-organizing Exam), with the latter being highlighted by a yellow box and a "NEW" badge. To the right, there is a "匯入補救教學" (Import Remedial Teaching) button with a large yellow "2" next to it. A legend at the bottom right indicates "未完成" (Not completed), "已完成" (Completed), and "遲交" (Late). A white text box at the bottom of the screenshot contains the instruction: "先選擇想要使用自組卷的班級，再點選右方「自組考卷」" (First select the class you want to use self-organizing exams, then click "Self-organizing Exam" on the right).

進入自組卷頁面 ▶ 選擇習題 ▶ 排序習題 ▶ 評量設定



進入「選擇習題」頁面後，選擇習題範圍

# 進入自組卷頁面 ▶ 選擇習題 ▶ 排序習題 ▶ 評量設定

均一教育平台  
Junyi Academy

自組卷

1 選擇習題 ▶▶▶ 2 排序習題 ▶▶▶ 3 設定評量

選擇範圍

數學 (年級式) ▶▶▶ 數學 小四 ▶▶▶ 整數的除法 ▶▶▶

**選擇目的**

先備內容	單元內容
<ul style="list-style-type: none"><li>10000 以內的加法</li></ul>	<ul style="list-style-type: none"><li>真分數、假分數、帶分數</li><li>分數數線</li><li>分數的大小比較</li></ul>
▼ 顯示	▼ 顯示

教師可以檢視「先備內容」和「單元內容」所包含的小節，再按「顯示」以展開下方技能。

## 選擇目的

先備內容	單元內容
<ul style="list-style-type: none"><li>10000 以內的加法</li></ul>	<ul style="list-style-type: none"><li>真分數、假分數、帶分數</li><li>分數數線</li><li>分數的大小比較</li></ul>
▼ 顯示	▼ 顯示

# 進入自組卷頁面 ▶ 選擇習題 ▶ 排序習題 ▶ 評量設定

技能上方有「推薦習題」，裡面的習題很適合單元前後測喔！



**+ 推薦習題** 均一優先幫你選出了5題「前測」習題，可以加入到目前的自組卷中再自行增減。

基礎	一般	進階	全部
真分數、帶分數、假分數			
<input checked="" type="checkbox"/>			
【基礎】真分數和假分數			已選3題
			<input type="button" value="手動"/> <input type="button" value="自動"/>
<input checked="" type="checkbox"/>			
【基礎】認識帶分數			<input type="button" value="手動"/> <input type="button" value="自動"/>
<input checked="" type="checkbox"/>			
【基礎】帶分數			
<input checked="" type="checkbox"/>			
【一般】帶分數			

**選擇想要的習題**  
**手動**：檢視每一道習題 → 自行挑題  
**自動**：直接輸入習題數 → 電腦選題

# 進入自組卷頁面 ▶ 選擇習題 ▶ 排序習題 ▶ 評量設定



選題預覽 展開全部 (總共16題)

**增減** 帶分數與假分數 > 【基礎】真分數和假分數 已選 3 題

**推薦** 5的因數有哪幾個？  
你可以動手調整看看5個點點的藍色框框，來找到因數喔。

1

把每個找到的因數都填到空格內，一個空格一個因數喔。

帶分數與假分數 > 【基礎】帶分數與假分數的互換 已選 3 題

帶分數與假分數 > 【基礎】真分數和假分數 已選 3 題

帶分數與假分數 > 【基礎】真分數和假分數 已選 3 題

整份評量 總共 16 題

在這增加習題

習題刪除鍵

代表這是均一的「推薦習題」

呈現個別技能已選的習題數

呈現習題總數量

習題都確定後就可以按下一步囉！

下一步

# 進入自組卷頁面 ▶ 選擇習題 ▶ 排序習題 ▶ 評量設定

## 根據教師需求選擇排序方式

排序方式有以下兩種：

1. 手動排序：點選「題號」來選取習題（如何快速選取👉）並以「上下按鈕」👆👇控制排序
2. 隨機排序：點選「隨機」按鈕

習題	技能
1 若 $-1 \leq x \leq 3$ ，且 $k = 7 - 2x$ ，則 $k$ 的最大整數值為何？ 題目來源：國民中學學省資源網	單元 1 生命世界 博幼算術前測四年級
2 若 $-1 \leq x \leq 3$ ，且 $k = 6.3 - 2x$ ，則 $k$ 的最大整數值為何？ 題目來源：國民中學學省資源網	單元 1 生命世界 博幼算術前測四年級
3 所謂尺規作圖，是指： 題目來源：國民中學學省資源網	單元 1 生命世界 博幼算術前測四年級
4 已知四線段分別為 2 公分、3 公分、4 公分、5 公分，若任取三線段作三角形，則可作出幾個不同的三角形？ 題目來源：國民中學學省資源網	單元 1 生命世界 博幼算術前測四年級
5 已知一角為 $64^\circ$ ，若用尺規作圖作角平分線，得二個角為 $56^\circ$ 、 $8^\circ$ ，則至少需作角平分線幾次？ 題目來源：國民中學學省資源網	單元 1 生命世界 博幼算術前測四年級

總共22題

返回 選擇習題   下一步

1. 點選題號「手動」排序
2. 「隨機」排序

**注意：**這邊只能排序、刪除習題，若要增加習題，需要點選「返回選擇習題」。

# 進入自組卷頁面 ▶ 選擇習題 ▶ 排序習題 ▶ 評量設定



1	題目來源：國民中學學習資源網 若 $-1 \leq x \leq 3$ ，且 $k = 7 - 2x$ ，則 $k$ 的最大整數值為何？
2	題目來源：國民中學學習資源網 若 $-1 \leq x \leq 3$ ，且 $k = 6.3 - 2x$ ，則 $k$ 的最大整數值為何？
3	題目來源：國民中學學習資源網 所謂尺規作圖，是指：
4	題目來源：國民中學學習資源網 已知四線段分別為 2 公分、3 公分、4 公分、5 公分，若任取三線段作三角形，則可作幾個不同的三角形？
5	題目來源：國民中學學習資源網 已知一角為 $64^\circ$ ，若用尺規作圖作角平分線，得二個角為 $56^\circ$ 、 $8^\circ$ ，則至少需作角分線幾次？

4

單元 1 生命世界  
博幼算

題目來源：國民中學學習資源網

已知四線段分別為 2 公分、3 公分、4 公分、5 公分，若任取三線段作三角形，則可作幾個不同的三角形？

- 2個
- 3個
- 4個
- 1個

總共22題

游標移至題目上方，  
可以看見完整習題。

注意：總題數不可以超過100題喔！

排序完成後請按下一步！

下一步

# 進入自組卷頁面 ▶ 選擇習題 ▶ 排序習題 ▶ 評量設定



評量名稱  (長)

評量用途

完成時限  無時間限制  設定截止日期

[返回 選擇習題](#) [暫存任務](#) [選擇學生 / 組別](#)

1. 命名評量
2. 選擇評量用途, 方便日後管理
3. 設定完成時限

自組卷完成!

注意：暫存任務後，就無法再更換習題囉！

登入平台  
體驗「自組卷」新功能吧！